

# 中药学专业

## 人才培养方案



# 中药学专业人才培养方案（2024 版）

## 一、专业名称及代码

中药学（520410）

## 二、入学要求

普通高级中学毕业、中等职业学校毕业或具备同等学者

## 三、基本修业年限

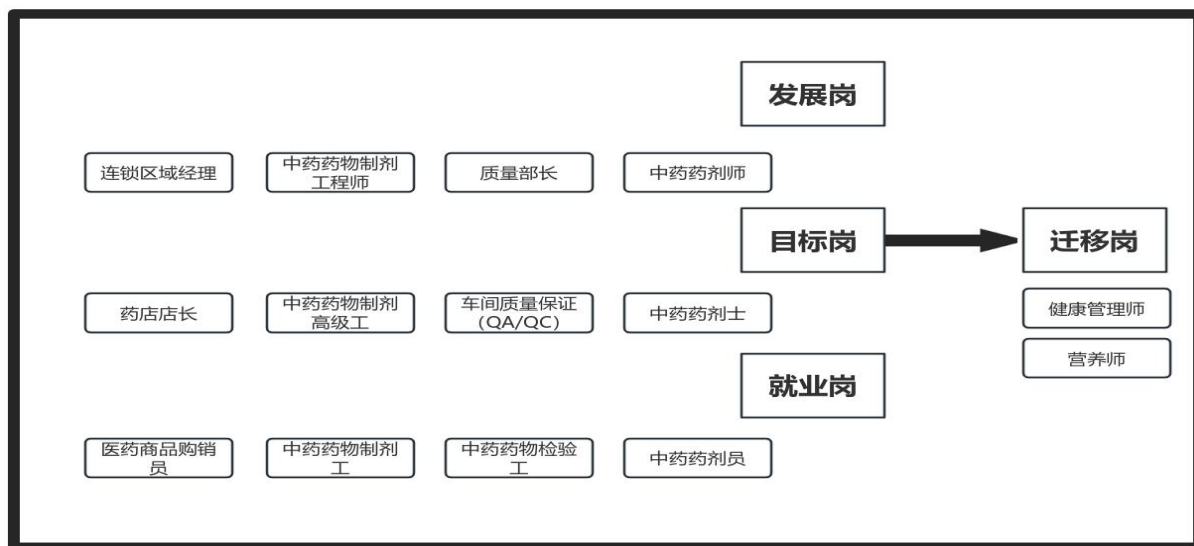
3 年为主，最长修业年限为 5 年

## 四、职业面向与发展路径

### （一）职业面向

所属专业大类 (代码)	所属专业类 (代码)	对应行业 (代码)	主要职业类别 (代码)	主要岗位类别 (或技术领域)	职业资格证书或 技能等级证书举 例
医药卫生 (52)	中医药 类 (5204)	卫生 (83)	2-05-06-02 中药师 2-06-07-07 医药代表 4-08-05-04 药物检验员 4-14-01-01 医疗临床辅助服 务员-中药药剂员 6-12-03 (GBM 61203) 药物制 剂人员	中药师 医药代表 中药药剂员 中药药物制剂	中药士(师) 中药药剂员 药物制剂工 执业中药师

### （二）职业生涯路径图



## 五、培养目标及培养规格

### （一）培养目标

本专业培养适应我国社会主义现代化建设需要，德、智、体、美全面发展，

---

具备中药学基本理论、基本知识、基本技能以及与其相关的中医学、中药学等方面的知识和能力，能在中医药康养、中药生产企业、医药流通企业、中药质量控制、医院与社会药房等方向工作的高素质技术技能型实用中药学人才。

## （二）培养规格

### 1. 知识要求

(1) 掌握中医药基本理论和临床用药的基本知识，掌握常用中药的性能、功效、中药七情配伍和使用注意、用药方法、常用剂量。

(2) 掌握中药材及制剂质量鉴定分析的基本理论和技能。掌握中药品种鉴定、质量分析的基本理论；掌握常见药用植物及主要科属特征，熟悉常用植物的药用部位、功效和生长习性。

(3) 掌握中药成分的提取、分离和检测的基本理论和技能。

(4) 掌握中药药理学的基本理论，掌握中药炮制、制剂和制剂分析的基本理论和技能。

(5) 掌握正常人体各系统和器官的形态结构、位置及相互关系。掌握人体的物质组成、物质代谢变化的规则以及代谢变化与生理机能的关系。

(6) 掌握微生物的基本知识和在药品生产中的应用。

(7) 掌握一定计算机应用知识，掌握文献检索、资料查询的基本方法。

(8) 熟悉药事管理的法规、政策与营销的基本知识。

(9) 了解国家卫生工作的方针、政策和法规。

### 2. 能力要求

(1) 具备中药制剂、中药炮制、中药鉴定、中药制剂分析的基本操作技能。

(2) 能熟练运用计算机，具备文献检索、资料查询的基本方法。

(3) 具备药理、药物、疾病的基本知识和运用知识预防疾病、合理用药、鉴定药品质量的基本能力。

(4) 具有药事管理法规、政策与营销的基本理论和基本技能。

(5) 具有人际公关的能力。

### 3. 素质要求

(1) 具有正确的世界观、人生观和价值观，具有爱国主义、集体主义精神，能以防病治病、维护患者的身心健康为己任的思想，志愿为中医药事业的发展和人类的健康而奋斗。

(2) 热爱中医药工作，有较强的事业心和奉献精神，工作认真负责，谦虚好学。

(3) 遵循职业道德规范和医疗原则；遵守医学伦理学原则，具有良好的职业道德。做到文明执业，礼貌服务。

(4) 具有较强的社会适应性，能进行正常的社会交往，团结协作，人际关系和谐。

(5) 具有适应职业变化的终身学习的能力。

(6) 具有适应社会经济发展的创新精神、创业能力。具有一定的组织和协调能力。

(7) 具有健康的身体和心理素质。

## 六、工作任务与职业能力分析

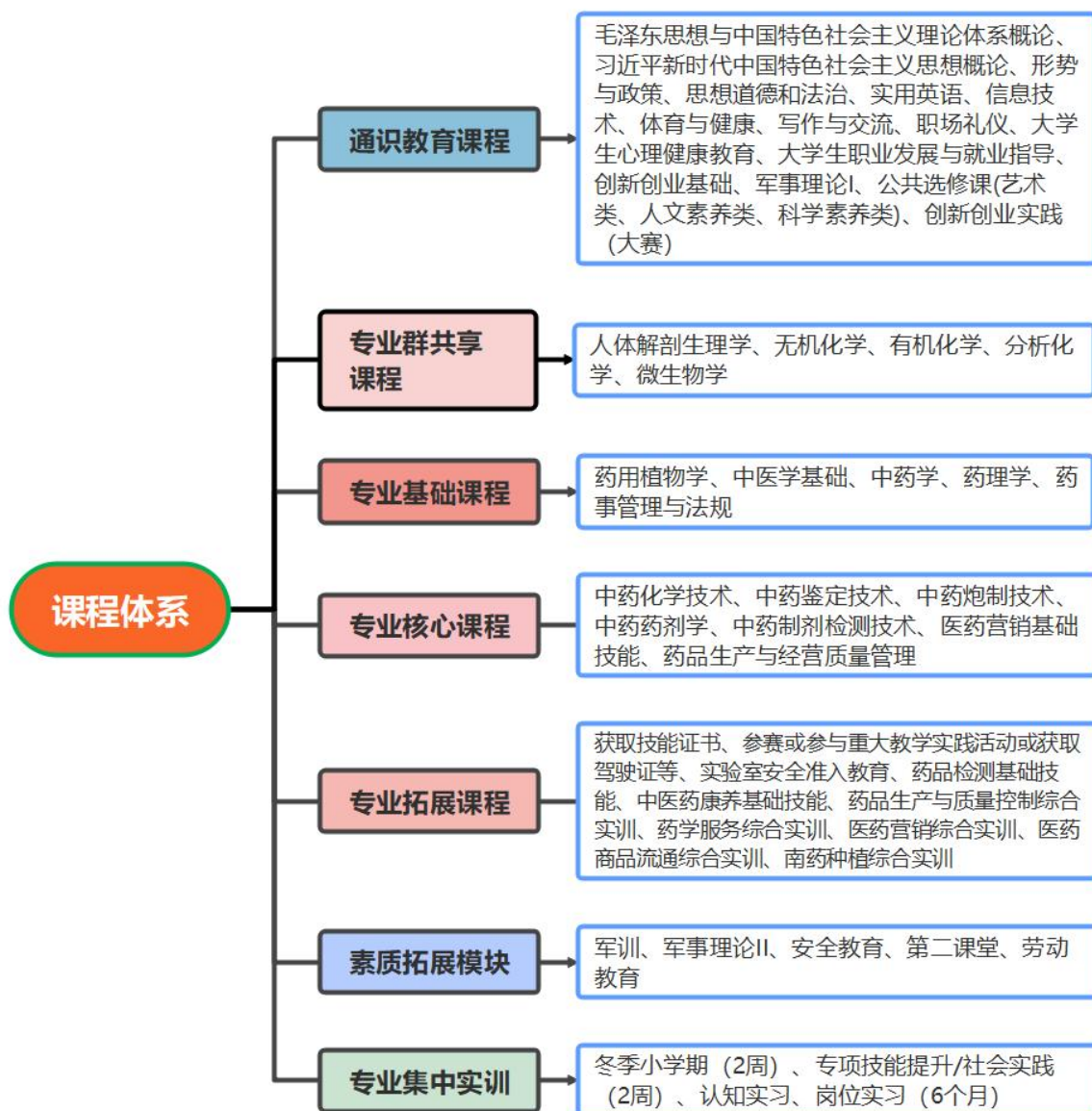
工作领域	工作任务	职业能力
A 制药行业	A-1 中药制剂生产	<p>A-1-1 熟悉药品生产的相关法律法规和标准，能够准确把握生产工艺的要求和标准。</p> <p>A-1-2 具备良好的生产操作技能和质量控制能力，能够独立完成药品的生产操作和质量检验工作。</p> <p>A-1-3 具备一定的创新思维和解决问题的能力，能够针对生产过程中的问题提出改进意见或解决方案。</p> <p>A-1-4 具备较好的团队合作能力和沟通能力，能够与其他部门合作，共同完成药品生产工作。</p>
	A-2 质量控制	<p>A-2-1 需具备岗位要求的检测技能，包括但不限于化学分析、微生物检测、仪器分析等。需掌握各种检测方法和技巧，能够准确地检测药品的成分、含量、稳定性等指标，以确保药品符合相关法规和标准。</p> <p>A-2-2 具备扎实的质量控制理论和实践经验，能够制定和执行有效的质量控制计划，对药品生产过程中的关键控制点进行监控和评估。他们还需要对生产工艺和设备进行质量审计，以确保生产过程符合法规要求。</p> <p>A-2-3 具备实验室管理技能，能够组织和协调实验室的日常运作，包括样品管理、试剂管理、仪器维护等。他们还需要确保实验室的安全和卫生，确保实验数据的准确性和可靠性。</p> <p>A-2-4 掌握国家药品监管政策和法规，确保所有质量控制活动和检测结果都符合相关法规和标准。他们还需要及时了解法规的更新和变化，以便及时调整质量控制策略。</p> <p>A-2-5 具备良好的沟通协作能力，能够与生产、研发、销售等</p>

		<p>部门保持密切联系，及时了解市场和客户需求，并就质量问题进行沟通和协调。他们还需要与供应商、客户和监管机构进行沟通，以确保产品质量和合规性得到充分认可。</p> <p>A-2-6 具备风险评估能力，对原材料供应、生产过程、成品储存和运输等环节进行风险评估，及时发现潜在的质量问题和安全隐患。风险评估应包括对相关风险的识别、分析和控制等方面，以确保药品质量和安全得到充分保障。</p> <p>A-2-7 具备完善的质量记录能力，能够准确、完整地记录所有的质量控制活动和检测结果。他们还需要对质量记录进行定期审核和存档，以确保记录的真实性和可追溯性。</p>
B 医药市场 销售	B-1 药品学术 推广	<p>B-1-1 熟悉药品市场的竞争格局和客户需求，能够准确把握市场趋势和销售策略。</p> <p>B-1-2 具备良好的学术推广技能和客户服务能力，能够与客户建立良好的沟通和合作关系。</p> <p>B-1-3 具备一定的市场分析和预测能力，能够根据市场变化及时调整销售策略和计划。</p> <p>B-1-4 具备较好的团队合作能力和沟通能力，能够与其他部门合作，共同完成药品学术推广工作。</p>
	B-2 药品零售	<p>B-2-1 熟悉药品咨询、GSP 的相关法律法规和标准，能够准确把握咨询服务的规范和要求。</p> <p>B-2-2 具备一定的销售技巧，包括沟通技巧、谈判技巧、客户服务意识等。</p> <p>B-2-3 具备扎实的药学知识，包括药品的成分、功效、副作用、使用方法的等。能够向客户提供准确的药品信息和建议。</p>
	B-3 药品管理	<p>B-3-1 熟悉药品管理的相关法律法规和标准，能够准确把握库存管理和物流管理的要求和标准。</p> <p>B-3-2 具备良好的库存管理和物流管理能力，能够独立完成药品的入库、存储、发货等管理工作。</p> <p>B-3-3 具备质量控制能力和风险意识，能够针对管理过程中的问题提出改进意见或解决方案。</p> <p>B-3-4 具备较好的团队合作能力和沟通能力，能够与其他部门合作，共同完成药品管理工作。</p>

C 大健康行业	C-1 药品咨询	<p>C-1-1 具备扎实的中药学知识，包括中药的组成、功效、药理作用、配伍禁忌等方面的知识。同时，还需要了解中药的制备、质量控制等方面的知识。</p> <p>C-1-2 具备一定的临床知识，了解患者需求，解答疑问，提供专业的中药咨询服务。</p> <p>C-1-3 具备强烈的责任心和诚信意识，对患者的健康负责，严格遵守职业道德规范，保证药物治疗的安全性和有效性。</p>
---------	----------	---------------------------------------------------------------------------------------------------------------------------------------------------------------------------------------------

## 七、课程设置

### （一）课程结构图



## （二）核心课程

序号	专业核心课程名称	主要教学内容
1	中药炮制技术	中药炮制的基本理论知识，中药炮制基本技术，中药炮制实践应用，饮片厂标准操作规程。
2	医药营销基础技能	医药营销基础知识，如何研究产品，讲演技巧，拜访沟通技巧，基础商务礼仪，应聘技巧。
3	中药鉴定技术	中药来源与采收；中药质量评价与标准；中药化学成分分析；中药指纹图谱与质量标准；中药鉴定新技术与方法。
4	中药药剂学	中药药剂学基础知识；液体制剂；注射剂；口服固体制剂；栓剂；软膏；中药丸剂等常见剂型的制备。
5	中药制剂检测技术	中药制剂分析的基础知识；药物鉴别；药物的杂质检查；药物的含量测定概述；各类药物的分析；中药制剂分析。

## （三）岗课赛证融通

序号	岗位名称	证书/比赛名称	免修课程	免修学时
1	中药师	中药传统技能大赛	中药学、中药鉴定技术、中药炮制技术、中药药剂学； 任选其中一门课程免修	视免修课程定
2	中药药剂员	中药传统技能大赛	中药学、中药鉴定技术、中药炮制技术、中药药剂学； 任选其中一门课程免修	视免修课程定

## 八、教学进程总体安排

### （一）专业教学进程计划表（见附件 1）

### （二）教学时间分配表

课程类别		学时	学分	学时百分比	备注
通识	必修	572	36	25.44%	固定
	公选	64	4		
专业	共享课	204	13	64.56%	根据专业设定 不同类别课程 学时数
	基础	208	13		
	核心课程	352	21		
	拓展	142	9		
	集中实训	708	24		
素质拓展	素质	250	10	10%	固定

合计	2500	129	100%	
----	------	-----	------	--

## 九、教学要求

### （一）师资队伍

拥有雄厚的师资力量，专业教师均具有“双师”素质。中药学专业与药学专业课程基本相同，在师资上药学专业与中药学专业可共享。而且学院有中药学专业师资基础，师资完全能够保证中药学专业的正常教学。

专业教学团队为省级教学团队，集教学、科研为一体，教学团队教师均具有“双师”素质，均为教学实践经验丰富的人员，主要承担专业基础课程教学和专业课程教学工作。团队在强化学生的药学知识基础上，以培养学生的实用能力为目标，培养既具有药物科学研究基础、管理能力，又具有药物市场开拓和销售能力的复合型人才。

来，迄今已培养学生近

。

### （二）教学设施

业已经

限公司、限公司、药房、有限公司、业有限公司、有限责任公司、有限公司、司、有限公司、有限公司、有限公司等国内外医药企业进行深度合作。现在还在不断的开创新的实习点，能为教学实习与毕业实习提供可靠的保障。

备有先进的实验室设施，包括药物化学实验室、药物制剂实验室、天然药物化学实验室，以便进行中药材的提取、分离、纯化和鉴定等实验。实验室配备必要的仪器设备，如高效液相色谱仪、气相色谱仪、紫外可见分光光度计、原子吸收光谱仪等。

### （三）教学资源

有多媒体综合教室 60 间；建有 CAI 计算机实验室 10 间，配备教学电脑 600 余台；建有 60 座语音室 10 间；建有 1 个网络管理中心，全校各科室、教师办公室、教室、图书馆电子阅览室可通过校园网与 internet 联接。建设有省级精品在线开放课程、省级精品课程

满足专业基础课程和专业主干课程进行体现工作过程、“理、实一体”、技能规范化操作的各项技能实训教学的实训室 6 个，能够满足学生校内学习需求。目前，办学双主体图书室均建有自动化管理系统，配备管理电脑多台，



---

藏书量上万册，电子阅览室电子版图书上万册，配备有具有联网、检索、查询、阅读功能的电脑。师生阅览室订有各种专业期刊、报刊，能为师生提供丰富的精神食粮。建设有省级精品在线开放课程《 》、省级精品课程《 》。

#### （四）教学方法

实践教学与理论教学相互渗透，体现教学做一体化。充分利用第二课堂，开设综合性、设计性、自主开放性实验实训。通过让学生自主设计实验方案、查阅文献、设计工艺、自行制备、评价实验结果，加深对教学疑难问题的理解和掌握，拓展学生实践教学的空间，使学生的创新意识、创新思维 and 创新能力得到有效培养。

#### （五）教学评价

##### 1. 教学评价

（1）专业主任听课评课。专业主任对本专业的任课教师听课、评课。

（2）教师相互评课。专业内教师之间相互听课、评课，每学期不少于学校要求。

（3）课程单元练习或测验。课程单元练习或测验由任课教师自由组织。

（4）课程任务、方案、作业等完成质量评价。课程任务、方案、作业等由任课教师组织和实施，并进行批改、评价。

（5）课程学期综合测评。注重过程教学与考评，提倡使用方案制定、案例教学、任务驱动、课题讨论、技能竞赛和项目评比等方法考评学生的课程成绩，过程综合考评成绩占总成绩的 60%。

（6）期中对任课教师、课程评价。每学期期中，组织学生对任课教师的教学质量、课程改革措施进行综合评价。

（7）期中期末组织学生对教师进行评教。

##### 2. 考核办法

建立过程考评(包括平时考评和实践考评)与期末卷面考评相结合的方法，强调过程考评的重要性。平时考评占 30%，实践考评占 30%，期末考评占 40%。具体考评标准由各课程制定。

#### （六）质量管理

为了确保人才培养质量，建立专业、课程、在校学生、毕业生、用人单位共 5 个层次的教学质量评估、考核、测评、调研保障体系，从不同主体和层次来综合测评专业的人才培养质量，确保培养出高素质劳动者和高素质的技能型人才。

质量保障体系评价项目、内容与改进表

质量评价主体与层次	质量评价项目	开展方式与内容	诊断改进
1.专业	1.专业教学指导委员会指导	指导专业人才培养模式、课程体系建设、课程教学方法、实训基地建设等改革	每2年根据教学指导委员会的意见和建议进行相应的修订
	2.课程教学改革督导	项目组负责人督查和指导教师课改的方法、措施与成效	老带新模式，保证课程教学效果，并及时调整教学方式方法
	3.教研室主任听课评课	教研室主任对本室属下的任课教师时听课、评课，每学期不少于8次	按照要求进行同行听课评课，汇总评价内容，共同提高
	4.教师相互评课	专业内教师之间相互听课、评课，每学期不少于6次	
	5.学生专业技能竞赛	组织学生参与专业技能大赛，每学年进行1~2次	根据课程需求可适当进行调整
2.课程	1.课程单元测验	课程单元测验由任课教师自由组织	根据课程的实际情况进行调整改进
	2.课程任务、方案、作业等完成质量评价	课程任务、方案、作业等由任课教师组织和实施，并进行批改和评价	
	3.课程学期综合测评	注重过程教学与考评，提倡使用方案制定、案例教学、任务驱动、课题讨论、技能竞赛和项目评比等方法考评学生的课程业绩，平时综合考评成绩必占总成绩的50%以上。	根据教学改革的情况，适当调整成绩比例
3.在校学生	1.期中对任课教师、课程评价	每学期期中，组织学生对任课教师的教学质量、课程改革措施进行综合评价	根据评价情况，与任课教师沟通改进
	2.对专业人才培养模式评价	组织二年级、三年级学生对专业人才培养模式进行综合评价	根据评价，合理调整人培
	3.专业协会活动成果展评	每年组织一次对专业协会的社会实践效果进行综合评价	根据反馈和需求，调整实践项目内容和要求
	4.班级教学督导信息员周报	信息员每周向二级学院教学督导负责人反馈班级教学活动、质量情况	总结反馈情况，及时调整教学

4.毕业生	1.初次就业率	调查毕业生初次就业情况	根据调研数据,采取“一对一”跟踪指导的方式进行就业指导
	2.跟踪调查	对就业 0.5~3 年毕业生对进行专业对口率、平均薪酬、工作能力满足度、学生对母校表示满意等进行调研	根据毕业的发展路径和满意度调研,调整专业人培和相应的课程教学
5.用人单位	1.顶岗实习企业对实习生的评价	组织企业对毕业实习生进行实习表现进行评价	根据企业提供的评价意见建议对人才培养方案进行修定,满足行业、企业的需求;
	2.行业企业对就业学生评价	用人单位对专业培养的人才质量与工作能效进行综合评价	

## 十、毕业要求

本专业学生在学校规定年限内,修完人才培养方案全部课程,获得 129 学分,取得专业相关职业资格证书,达到毕业要求准予毕业。

其他非本专业学生辅修并通过本专业专业课的考核,可申请本专业的结业证书。

附件 1

2024级中药学专业教学进程总表（专科）																
类别	课程性质	序号	课程名称	总学时	学分	学时分配				按学期分配学时数						
						理论教学	课内实践	集中实训	社会实践	第一学期20周	第二学期20周	第三学期20周	第四学期20周	第五学期20周	第六学期16周	
通识教育课程	必修课程	1	毛泽东思想与中国特色社会主义理论体系概论*	32	2	22	6		4	16	16					
		2	习近平新时代中国特色社会主义思想概论*	48	3	32	10		6		48					
		3	形势与政策	16	1	16						8	8			
		4	思想道德和法治	48	3	32	10		6	48						
		5	实用英语*	128	8	64	64			60	68					
		6	信息技术*	60	4	16	44			30	30					
		7	体育与健康	64	4		54	10		32	32					
		8	写作与交流	32	2	16	16						32			
		9	职场礼仪	18	1	9	9						18			
		10	大学生心理健康教育	32	2	24	8			16	16					
		11	大学生职业发展与就业指导	42	3	24	18			20			22			
		12	创新创业基础	32	2	16		16			32					
		13	军事理论I	20	1	20					20					
小 计				572	36	291	239	26	16	222	262	8	80	0	0	
公选课程	1	公共选修课(艺术类、人文素养类、科学素养类)	64	4	64								32			
	2	创新创业实践（大赛）								32						
小 计				64	4	64					32		32			
高水平专业群 / 专业群课程	专业群共享课程	1	人体解剖生理学	40	2.5	40	0			40						
		2	无机化学	32	2	20	12			32						
		3	有机化学	32	2	20	12			32						
		4	分析化学	56	3.5	32	24					56				
		5	微生物学	44	3	28	16					44				
	小 计				204	13	140	64	0	0	104	0	100	0	0	0
	专业基础课程	1	药用植物学	40	2.5	28	12				40					
		2	中医学基础	40	2.5	40				40						
		3	中药学	40	2.5	38	2				40					
		4	药理学*	64	4	48	16				64					
		5	药事管理与法规*	32	2	32							32			
	小 计				216	14	186	30	0	0	40	144	0	32	0	0
	专业核心与主干课程	1	中药化学技术	32	2.0	22	10				32					
		2	中药鉴定技术*▲	48	3	24	24					48				
		3	中药炮制技术*▲	48	3	24	24						48			
		4	中药药剂学*▲	80	5	40	40					80				
		5	中药制剂检测技术*▲	64	4	32	32						64			
		6	医药营销基础技能▲	40	1	20	20					40				
		7	药品生产与经营质量管理	32	2	32							32			
	小 计				344	20	194	150	0	0	0	32	168	144	0	0
	专业拓展选修课程	1	中药栽培技术	40	1	20	20					40				
		2	中医药康养基础技能	40	1	20	20					40				
		3	药品生产与质量控制综合实训	60	2			60					60			
		4	医药营销综合实训													
		5	药学服务综合实训													
		6	医药商品流通综合实训													
7		南药种植综合实训	2													
8		实验室安全准入教育														
9		获取技能证书、参赛或参与重大		4												
小 计				142	9	42	40	60	0	2	0	80	60	0	0	
专业实训课程	必修课程	1	冬季小学期（2周）	32	1			32		32						
		2	专项技能提升/社会实践（2周）	60	2				60				60			
		3	认知实习	146	5			146						146		
		4	毕业设计	140	5			140						140		
		5	岗位实习（6个月）	330	11			330							330	
小 计				708	24	0	0	648	60	32	0	0	60	286	330	
合计1				2250	119	917	523	734	76	400	470	356	408	286	330	
素质拓展课程	必修课程	每学期总课时少于380								25	28	21	26	14	17	
		1	军训	60	2			60		60						
		2	军事理论II	16	1	8	8				16					
		3	安全教育	16	1	16				4	4	4	4			
		4	第二课堂	110	4			110			30	30	30	20		
		5	劳动教育	48	2	16	32			12	12	12	12			
		小 计				250	10	40	40	170	0					
合计2				2500	129	957	563	904	76	400	470	356	408	286	330	
注：1. 标*为考试课，标▲为专业核心课。16学时计1学分。原则上，专业核心课程5-6门，每学期考核方式为考试的课程≤3门。 2. 通识教育课程设置原则上为学校统一安排。没有备注具体开课学期的课程，由各教学单位在专业间交错安排。 3. 本版本适用于专业群内的专业使用。																